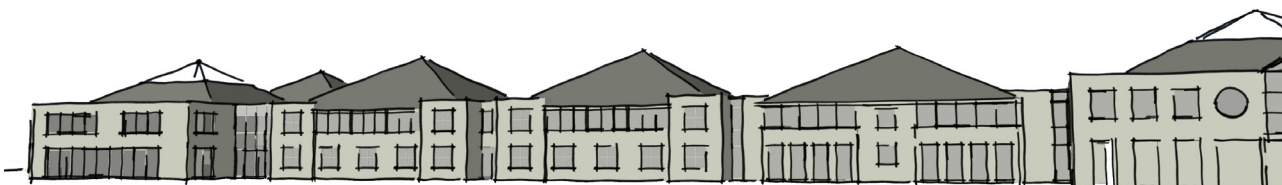


DE PLATAAN



Ontwerp

LLOX architecten
In samenwerking met Arch. L.Pattyn
(werfopvolging)

Bouwheer

OCMW Izegem
Secretaris: Dhr. Desimpel
Kokelaerstraat 2, 8870 Izegem

Project

Woon- en zorgcampus De Plataan
Woongelegenheden voor 150 bewoners
Uitbreiding voor 36 bewoners

Adres

Kokelaerstraat 2, 8870 Izegem

Bebouwde Oppervlakte

ca. 8260 m² + uitbreiding ca.3510 m²

Uitvoeringstermijn

Datum ingebruikname : 1 juni 1999
Uitbreiding:
ontwerp: 2007-2008
uitvoering: 2009-2011

Bouwprijs (excl. erelonen en BTW)

ca 9.200.000 euro
uitbreiding: ca. 4.650.000 euro

DE PLATAAN



ALGEMEEN

De Plataan is een woon- en zorgcentrum voor 186 bejaarden, waarvan circa één vijfde dementerend. Er zijn vijf afdelingen, waarvan één specifiek voor dementerenden is ingericht.

Iedere afdeling is ingedeeld in twee leefgroepen. Het centrum richt zich voornamelijk tot de groep hoogbejaarden die nood hebben aan lichamelijke verzorging, en hulp nodig hebben inzake huishoudelijke en dagelijkse activiteiten.

Het optimaliseren van het verblijf wordt

nagestreefd door toenemende aandacht te schenken aan de kwaliteit van het leven, namelijk door het creëren van een prettige leefsfeer waar respect, menselijke warmte en aandacht voor bewoners- en familiebegeleiding hoog scoren. Tevens wordt de nodige aandacht geschonken aan de opvang en begeleiding van dementerende ouderen (in een afzonderlijke leefgemeenschap) en aan een kwalitatieve stervensbegeleiding bij bewoners die hun laatste levensfase doormaken en verkiezen om in hun vertrouwde omgeving afscheid te nemen.

DE PLATAAN



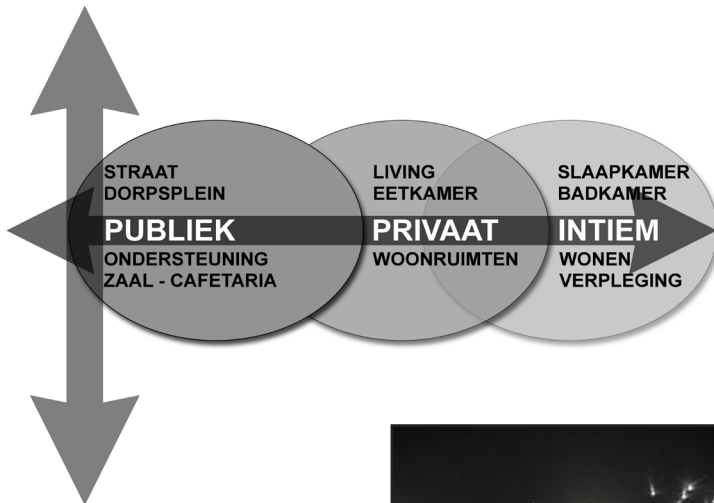
vereisten moesten verwerkt worden in een aantrekkelijk, open en uitnodigend geheel dat knus en huiselijk aanvoelt, warmte uitstraalt en mogelijkheden biedt voor verschillende vormen van ontmoeting.

CONCEPT

Het OCMW van Izegem heeft aan de architecten de opdracht gegeven om in samenwerking een concept te realiseren dat rekening houdt met de typische ongemakken en beperkingen van de bewoners enerzijds, en anderzijds het personeel toelaat te werken met een minimum aan loopafstanden en een efficiënte functionaliteit. Deze beide

Dit concept concretiseert zich rond drie ruimtelijk duidelijk afgebakende leefwerelden. De ruimte die het raakvlak vormt tussen de buitenwereld en De Plataan neemt de rol over van de "straat" of "markt". Via de straat bereikt men de living, een familiale omgeving, het hart van elk van de vier afdelingen. Elke afdeling heeft twee woonzones, waar de bewoner verzorgd kan worden en waar zijn intimiteit gewaarborgd is.

DE PLATAAN



De markt vormt het inkomgeheel, hierrond organiseren zich de publieke voorzieningen. Onthaal, cafetaria, administratie, keuken, sociale dienst, kapper,... bieden zich aan over twee niveaus rond een hoog volume. Het ruimtelijk concept, de materiaalkeuze en de bemeubeling maken dat deze zone als "buiten" worden ervaren. Dit wordt benadrukt door de maximale beglazing van het gelijkvloers.

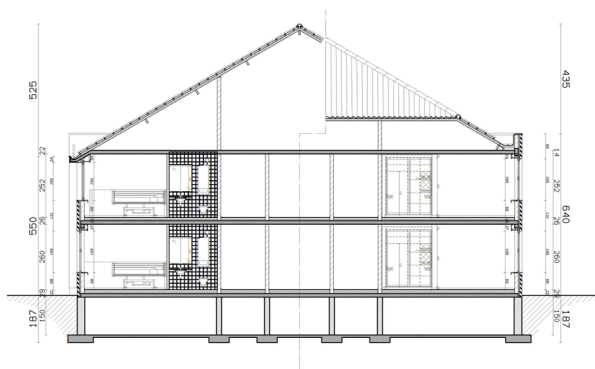
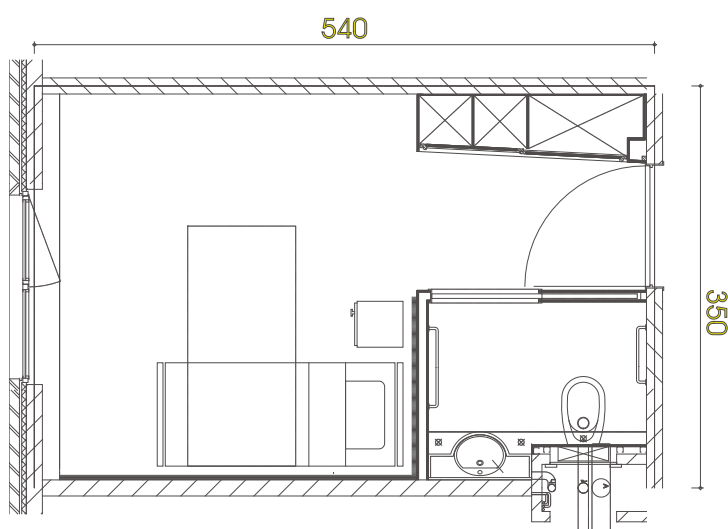
Rond het hoofdkwartier van de verpleging organiseren zich de leefruimten voor de bewoners. Het geheel vormt een doorlopend geheel, doch de indeling laat toe dat het dertigtal bejaarden van een afdeling zich kan opsplitsen in veel kleinere groepen. In deze ruimte is een borrelende fontein voorzien, waarvan de bewoners van beide niveaus via een vide gelijktijdig kunnen genieten. Deze fontein is een element dat akoestisch van groot belang is om een aparte sfeer te creëren, ver van deze die hoort bij een instelling.

De kamers groeperen zich per afdeling in twee groepen van vijftien, rond de lokalen voor persoonlijke hygiëne en verpleging. Het baden is een zeer belangrijke dagelijkse gebeurtenis voor de bewoner. Het bestuur hield er aan deze activiteit uit de louter hygiënische werksfeer te houden.

Dit lokaal krijgt dan ook een zeer aparte afwerking, met half rond plafond, sterrenhemel, muziek,... Ook heeft iedere badkamer een eigen kleedruimte waardoor tijdens het eigenlijke baden van de ene bewoner, de verpleging de volgende op een rustige manier kan voorbereiden.



DE PLATAAN



Het globaal concept kwam tot stand dankzij een zeer intense en open samenwerking tussen de architecten enerzijds en het bestuur anderzijds. Reeds van in de ontwerp-fase wenste het bestuur de persoonlijke verzorging van de bewoners als doorslaggevend element van evaluatie van iedere beslissing te hanteren. Ter illustratie hiervan werd bv. de maat van de kamer grotendeels bepaald door de maat van de sanitaire cel. Ieder detail is besproken geweest en gaf aanleiding tot allerhande testen. Zo is de typekamer op ware grootte in elkaar getimmerd en groeide het plan uit de praktische erva-

ringen van het verplegend personeel. Men nam hier resoluut de keuze om grote sanitaire ruimten te voorzien om het personeel maximaal te ontlasten, zodat er meer tijd overblijft voor persoonlijk contact met de bewoners.

Een landelijke omgeving, aansluitend aan een woonwijk met nieuwe vrijstaande woningen verwacht een zekere bescheidenheid van het ontwerp.

Een eenheid voor 150 bewoners heeft een grote ruimtelijke impact in Izegem. Door te werken met kleine volumes, ieder met een eigen schuin dak en duidelijk van elkaar gescheiden, hebben de architecten gestreefd het kleinschalige te benadrukken en het gebouw discreet op te stellen tegenover de landelijke omgeving om er zodoende deel van uit te maken.

Het gebouw is zondermeer "betaalbaar" en wij zijn er trots op dat dit vaak met ongeloof wordt onthaald. Zonder de uitrusting zijn de bouwkosten van de Plataan 880€/m². Het subsidieplafond van VIPA is op heden 893€/m² voor dezelfde loten. Deze lage bouwkost werd gerealiseerd door doorgedreven standaardisatie en eenvoudige constructies, zodat er zelfs financiële ruimte is vrijgekomen voor een kwaliteitsvolle afwerking en uitrusting.

De bouwkosten zijn in de jaarlijkse werkingskosten van een dergelijk gebouw echter relatief verwaarloosbaar. Wij zijn ervan overtuigd dat de efficiëntie van het plan toelaat om het personeelsbestand maximaal in te zetten. En dit is de werkelijke "betaalbaarheid" van het project.

DE PLATAAN



HUISELIJKHEID

Huiselijkheid is de moeilijkste evenwichts-oefening in het ontwerpen van woon- en zorgcentra.

Huiselijkheid in de schaal.

Naar buiten toe is de Plataan een aaneenschakeling van kleinere eenheden met een eigen dak. Naar binnen toe is er gewerkt met moduleerbare kleinere groepen, ruimtelijk duidelijk herkenbaar.

Huiselijkheid in de materiaalkeuze.

Door te opteren voor materialen die vaak gebruikt worden in huisvesing (gevelsteen, dakpannen, stenen vloeren, geschilderde wanden,...) worden de bewoners verbonden met hun vroegere woonomgeving.

Er werd in dit project resoluut gekozen voor stenen vloerbekleding na een grondige bestudering van alle alternatieven. In functie van de graad van intimiteit van de betrokken ruimte werden de wanden afgewerkt met verschillende materialen: gevelsteen voor de markt, muurschildering van kunstenaars voor de living en geschilderde bepleistering voor de intiemste zones. Buitengevels in gevelmetselwerk en buitenschrijnwerk in gemofeld aluminium. Dakbedekking in gebakken leien. Een materiaalkeuze die aansluit bij de omgeving.

Huiselijkheid in de ruimteindeling.

Iedere sfeerzone laat een eigen beleving van intimiteit toe. Net als in de woning moet de bewoner kunnen kiezen welke mate van intimiteit hij wenst te beleven.

Huiselijkheid in de bemeubeling.

Voor het meubilair werd er afstand genomen van de gangbare leveranciers van projectmeubilair voor dit type van instellingen. Enkel voor de zeer specifieke bemeubeling van de bejaarden (zetels, ergonomische zetels) werd gekozen voor speciaal ontworpen meubilair. Deze bewuste keuze maakt dat de Plataan geen typische "woonzorgcentrum-sfeer" uitstraalt.

Huiselijkheid in de werking.

Door zorgvuldig elementen aan te reiken als hulpmiddel om een sfeer te creëren die de huiselijkheid bevordert: zitbanken rond verpleegposten, fontein, onverwachte perspectieven en doorzichten,...

De erkenning van deze huiselijkheid door de gebruikers van het gebouw is niet te verwoorden, de fierheid waarmee de gebruikers van het gebouw over hun huis of werkplek spreken, is de beste illustratie van het succes van dit ontwerp.